

# Sinergii între evaluări de referință, strategie și raportare

**Transparență și management sustenabil**

24 Noiembrie 2022 | București | Fistiș Gabriela

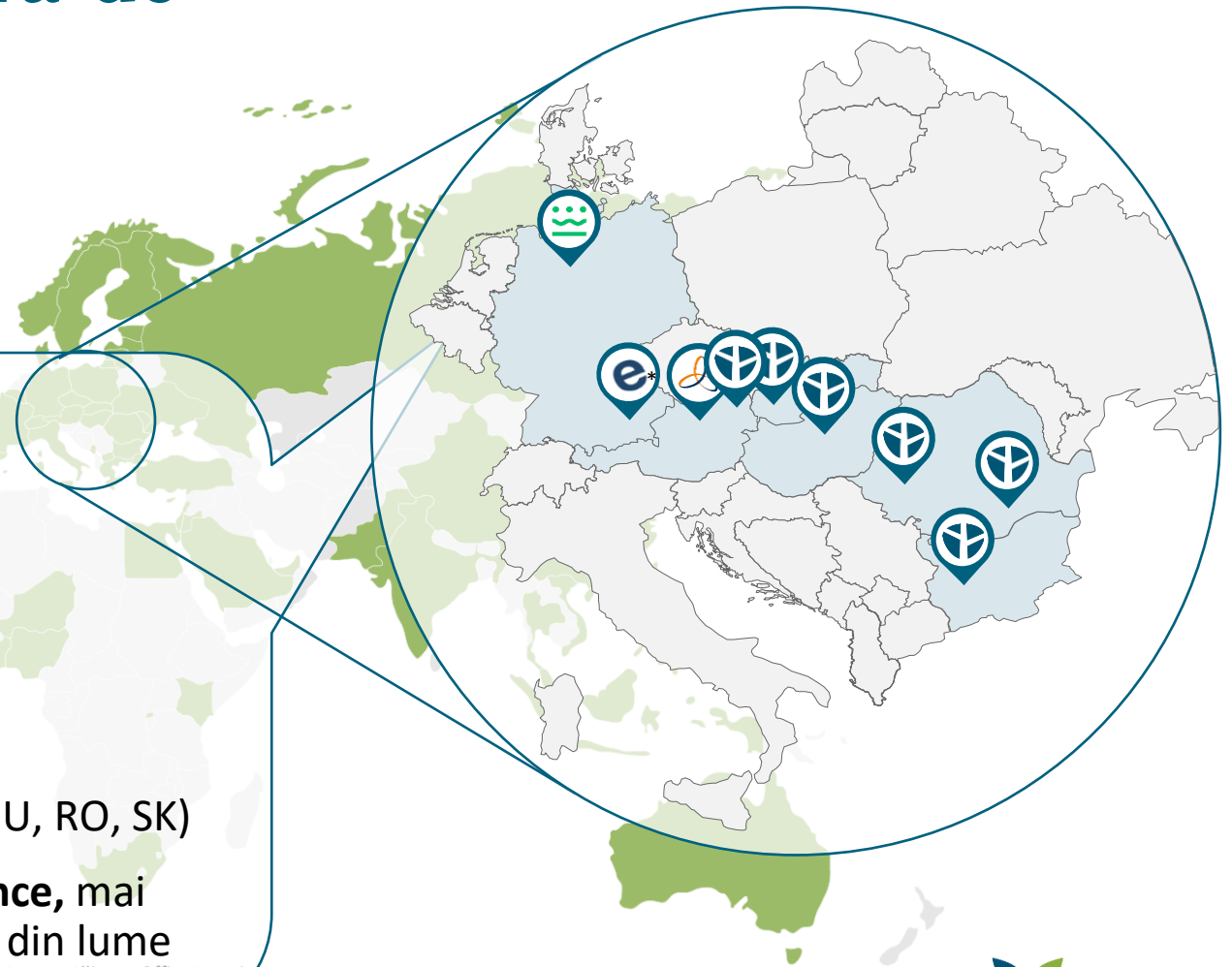


**GOVNET**  
Romania's Business News Gate

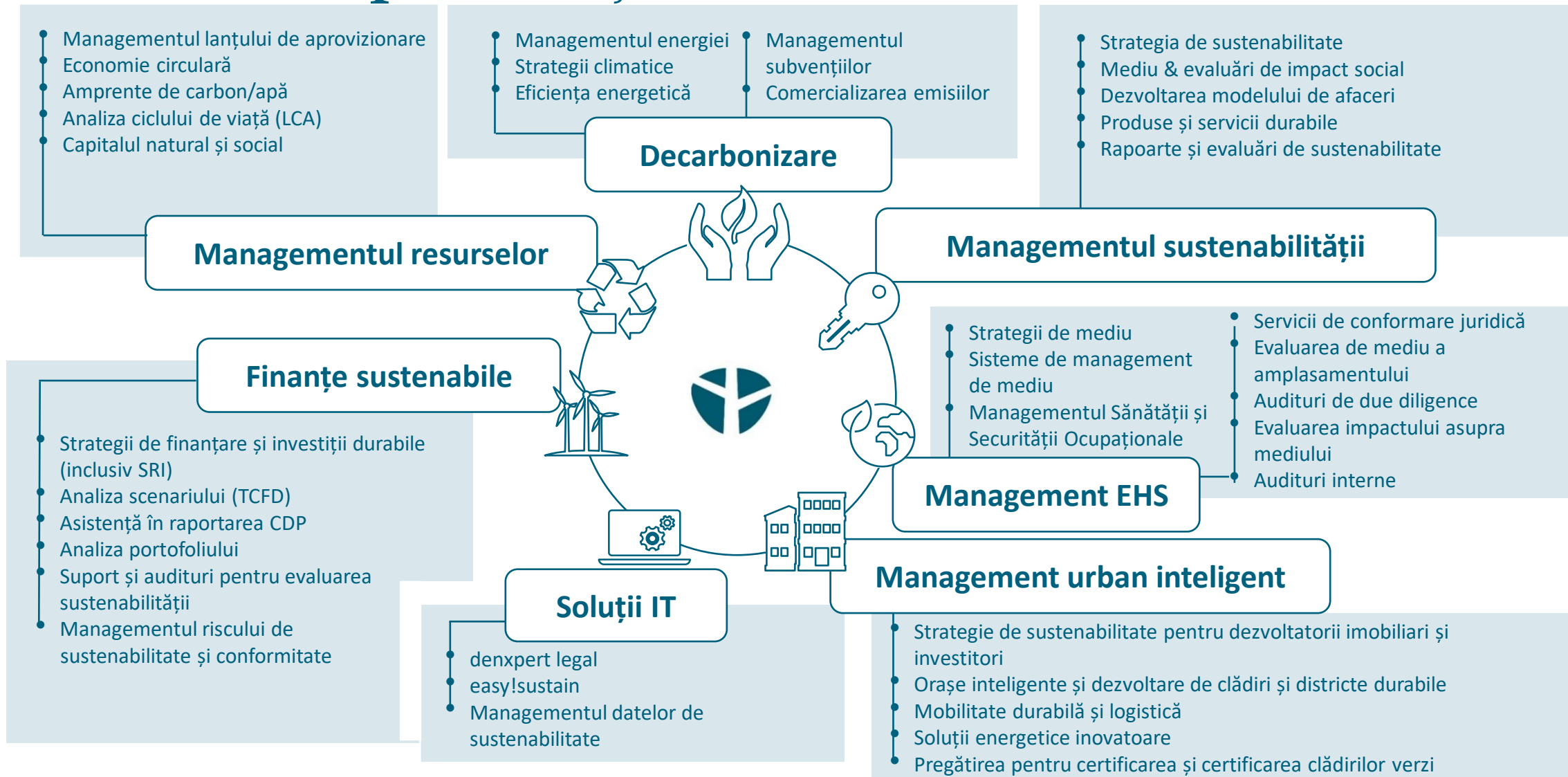
# Consilierul dumneavoastră de încredere în Europa

- Fondată cu succes în **1993**
- **29 ani experiență în CEE**
- **15 ani experiență în România**
- **200** experți dedicați la nivel de grup
- **Reprezentare extinsă** în Europa (AT, BG, DE, HU, RO, SK)
- Parte din rețeaua internațională **Inogen® Alliance**, mai mult de 5,000+ experți în peste 200 de birouri din lume

 Inogen Alliance Office Locations



# Ariile de expertiză și serviciile noastre



# Abordarea noastră în consultanță



## Soluții personalizate

### Cea mai bună îndrumare prin:

- Bună coordonare
- Comunicare strânsă
- Sfaturi bazate pe competență

**Obiectivul nostru este de a dezvolta soluții pentru solicitările și provocările Dvs.**



## Abordare pe termen lung

### Ne concentrăm asupra:

- Suportului continuu
- Proceselor integrate
- Includerea diferitelor perspective
- ESG

**Vă sprijinim în dezvoltarea, actualizarea și implementarea operațională a strategiei Dvs.**



## Obiectiv comun

### Vă sprijinim în:

- Implicarea tuturor părților interesate
- Dezvoltarea sustenabilă
- Responsabilitatea corporativă

**Împreună cu Dumneavoastră, dorim să aducem o contribuție puternică în dezvoltarea companiei Dvs. spre un viitor sustenabil.**

# Principii de bază

ESG & Sustenabilitate

# Raportare, ESG și Sustenabilitate



## 3 etape de aplicare

### Progresiv între 2024 - 2028

- **1 ianuarie 2024** pentru companiile care fac deja obiectul directivei de raportare nefinanciară (raportare în 2025 pentru exercițiul financiar 2024).
- **1 ianuarie 2025** pentru companiile mari care în prezent nu fac obiectul directivei de raportare non-financiară (raportare în 2026 pentru exercițiul financiar 2025).
- **1 ianuarie 2026** pentru IMM-urile listate, instituțiile de credit mici și necomplexe și întreprinderile de asigurare captive (se raportează în 2027 pentru exercițiul financiar 2026).
- **1 ianuarie 2028** pentru companiile non UE / grup

CSRD –adoptată în 10 Noiembrie de Parlamentul European

CSRD aplicare/adoptare națională – 18 luni de la adoptare EU



- ✓ **CSR** poate fi văzut ca un precursor al ESG-ului
- ✓ **ESG** oferă o cale materială mai clară către sustenabilitatea afacerii
- ✓ **ESG** este un cadru care este utilizat pentru a ajuta la evaluarea performanței unei companii în termeni de sustenabilitate și bunăstare pe termen lung.
- ✓ **Sustenabilitatea** este o dezvoltare a afacerii pe termen lung, implementată prin atenție deosebită către subiecte materiale relevante pentru comunitate și pentru afacere.

# Cadru ESG - viitoarele standarde ESRS

- ✓ Standardele vor fi adoptate de CE până în 30 iunie 2023. Standarde specifice pe sector < 30 iunie 2024.
- ✓ Raportul de sustenabilitate ar trebui să acopere informații calitative, cantitative, prospective și retrospective care să acopere scurte orizonturi de timp pe termen mediu și lung în toate aceste categorii.



## Environmental

- Atenuarea schimbărilor climatice, inclusiv emisiile de gaze cu efect de seră în domeniul 1, domeniul 2 și, după caz, emisiile de gaze cu efect de seră în domeniul 3
- Adaptarea la schimbările climatice
- Resurse de apă și marine
- Utilizarea resurselor și economia circulară
- Poluare
- Biodiversitate și ecosisteme



## Drepturile omului și aria Socială

- Tratatment și șanse egale pentru toți (diverse aspecte)
- Condiții de munca (diverse aspecte)
- Respectul pentru drepturile omului, libertățile fundamentale, principiile democratice și standardele stabilite în diferite tratate și instrumente internaționale privind drepturile omului



## Governanță

- Rolul administrativ și managerial etc.
- Principalele caracteristici ale controlului intern și managementului riscurilor companiei
- Etica în afaceri și cultura corporativă, inclusiv anti-corupție și anti-mita
- Capacitatea companiei de a exercita influență politică
- Managementul și calitatea relațiilor cu clienții

Angajamentul față de viitoarele generații

Cum generați valoare în comunitate

Abordarea și funcționarea

# Elemente cheie ale CSRD

<p>Riscuri pentru <b>succesul financiar</b> al unei companii („exterior în interior”)</p> <p><b>Impactul</b> unei companii <b>asupra mediului + societate</b> („din interior în exterior”)</p>	<p><b>Standardele EFRAG</b> acoperă elemente și aspecte ESG: Impactul de mediu, Impactul social și Guvernanța</p>	<p><b>Focus</b> pe toate domeniile de emisie (Scope 1-3)  <b>Definirea</b> obiectivelor de reducere pe termen lung și neutralitate climatică  <b>Informații</b> despre rezistența la riscurile climatice (inclusiv analize de scenarii)</p>	<p><b>Contribuie</b> substanțial la cel puțin unul dintre cele șase obiective de mediu  <b>Nu dăunează</b> semnificativ obiectivelor rămase  <b>Respectă</b> standardele minime stabilite de UE, ONU și OCDE (garanții sociale și de guvernanță)</p>
<p><b>Dubla Materialitate</b></p>	<p><b>Standarde noi de raportare</b></p> <p><b>Impunerea asigurării informațiilor</b></p>	<p><b>Raportare climatică</b></p>	<p><b>Taxonomia UE</b></p> <p>O activitate este sustenabilă...dacă</p>
<p>Analiza materialității trebuie efectuată înainte de procesul de raportare. Evaluarea a două dimensiuni.</p>	<p>Standarde UE comune de raportare a sustenabilității pentru toate companiile vizate. EFRAG a publicat standardele. Standardul de asigurare încă nu.</p>	<p>Alinierea cu cadrele existente: ex: TCFD, CDP, IFRS, SASB, SBTi</p>	<p>Taxonomia UE stabilește un cadru conceptual și doctrinar conceput pentru a „facilita investițiile sustenabile”</p>

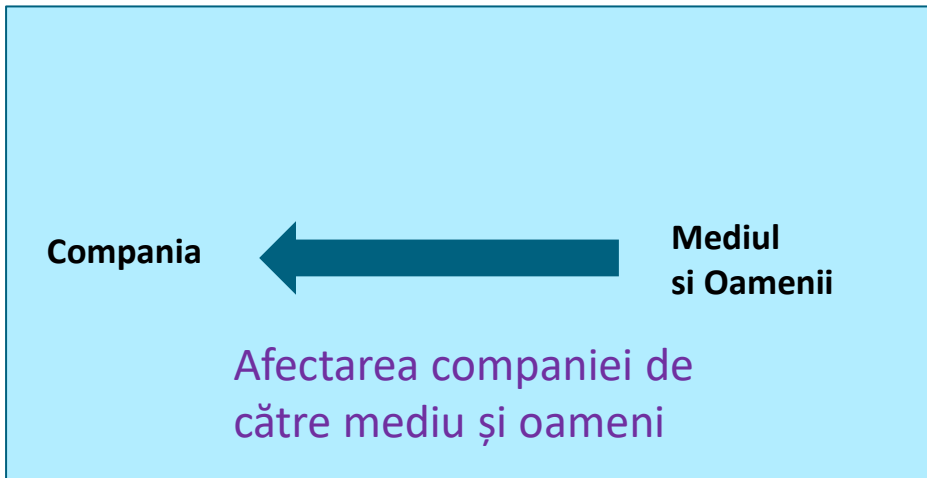


# Sinergii și conexiuni (1)

## DUBLA MATERIALITATE

### Materialitate Financiară

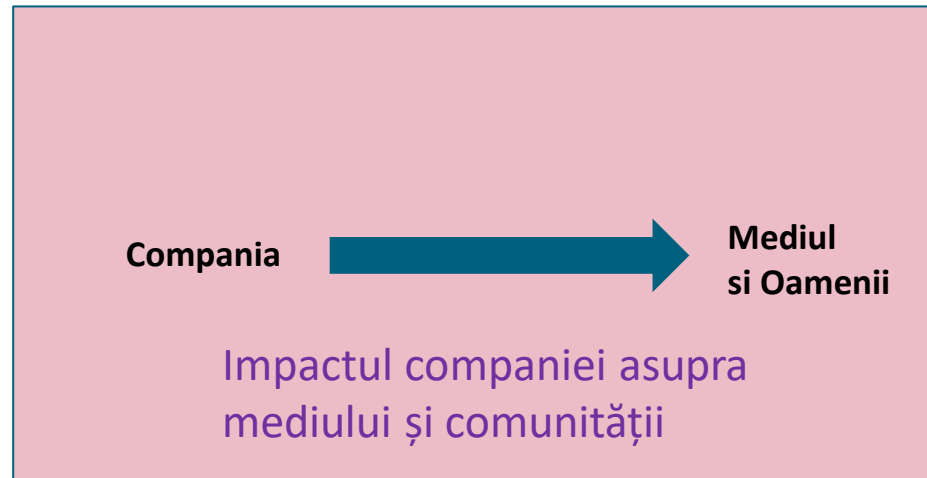
Informații necesare pentru a înțelege performanțele companiei



International Sustainability Standard Board  
(ISSB – IFRS)

### Impactul materialității

Informații necesare pentru a înțelege impactul companiei în lume



Global Sustainability Standard Board  
(GSSB – GRI)

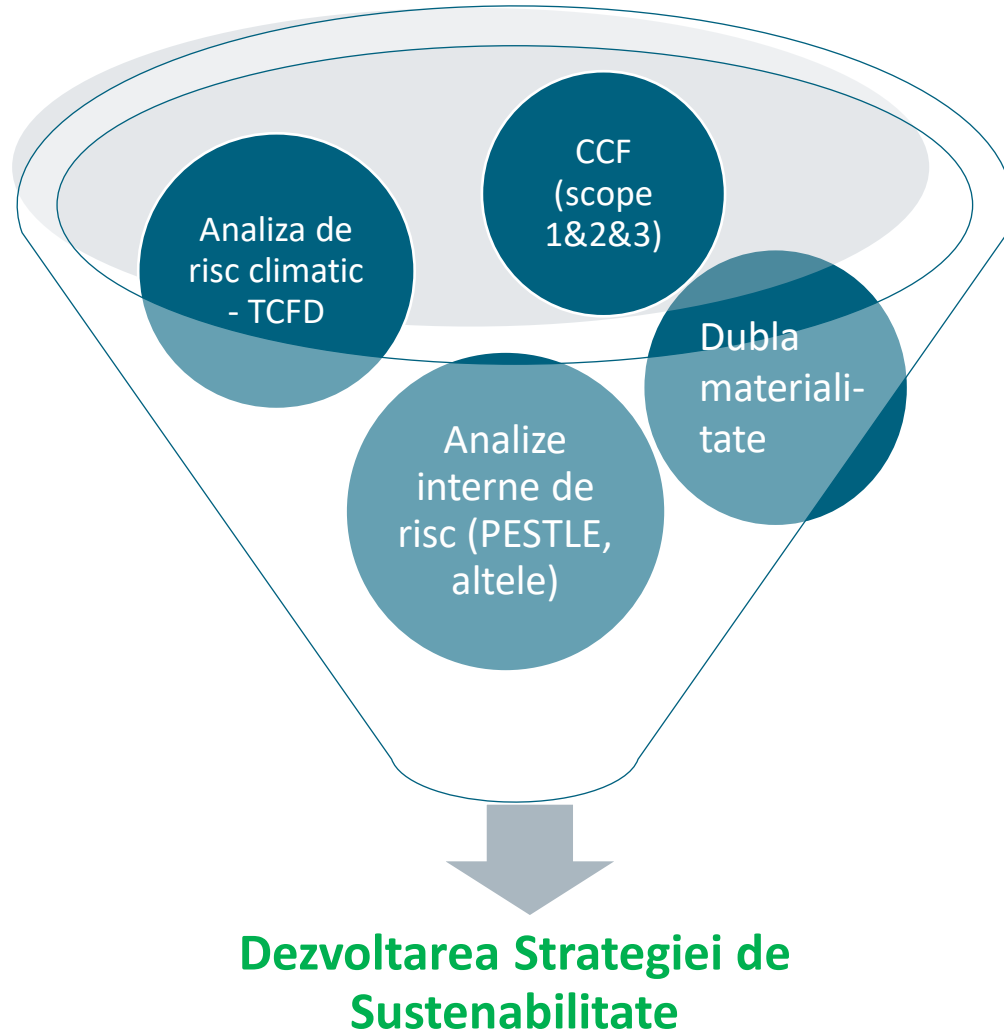
EU - EFRAG

- Strategie financiară în centrul UE
- Finanțarea tranziției către sustenabilitate
- Reziliență sectorului financiar
- Cadre de finanțare sustenabile

🔍 **RISCURI**  
🔍 **OPORTUNITĂȚI**

# Sinergii și conexiuni (2)

## EVALUĂRI



- Q ASPECTE MATERIALE – DUBLA MATERIALITATE
- Q INFORMAȚII DE REFERINȚĂ calitative și cantitative
- Q RISCURI
- Q OPORTUNITĂȚI



- Obiective specifice
- Angajament (Paris Agreement, SDG, etc.)
- Măsurile de reziliență și adaptare
- Noi soluții pentru afacere / competitivitate
- Inovare – noi produse / servicii
- Etc.



- Raportare transparentă
- Încredere, conformare
- Reputație & imagine
- Rezistență la schimbare

# Legături și pași



## Echipa

Target: formarea unei echipe și educarea ei

- Legat de Sustenabilitate
- Legat de Management & Leadership
- Legat de strategii
- Procesul de raportare
- Procesul de Assurance
- Crearea relației cu Stakeholderii Dvs.

Beneficii: Risk Management, angajare, conformare internă și externă



## Analiza materialității

Target: Înțelegerea aspectelor ESG

- Consultare literatura de specialitate
- Cunoașterea businessului & AM
- Analiza lanțului valoric
- Verificarea standardelor aplicabile (SASB, etc)
- Conlucrare internă multidisciplinară

Beneficii: Poziționarea corectă a strategiei și a raportării



## Managementul riscului

Target: Elaborarea unui proces intern

- Instrumente interne
- Evaluări interne /externe din perspectiva micro și macroeconomică
- Evaluări TCFD, CCF, alte evaluări de referință
- Abordare holistică a legislației
- Plan de diminuare/adaptare riscuri

Beneficii: Analiza de risc și scenarii de impact pe business, plan de management și răspuns (mitigare/adaptare)



## Strategie și maturitate

Target: Integrarea Sustenabilității în strategia de afaceri

- Obiective corelate
- Ținte specifice
- KPI / OI – Performance matrix
- Disclosure indicators
- Aliniere ODD-uri
- Control și Monitorizare/ Instrumente Digitale de management al datelor
- **Raportare transparentă**

Beneficii: Credibilitate în raportare, imagine, reputație, succes, performanță

# PENNY România



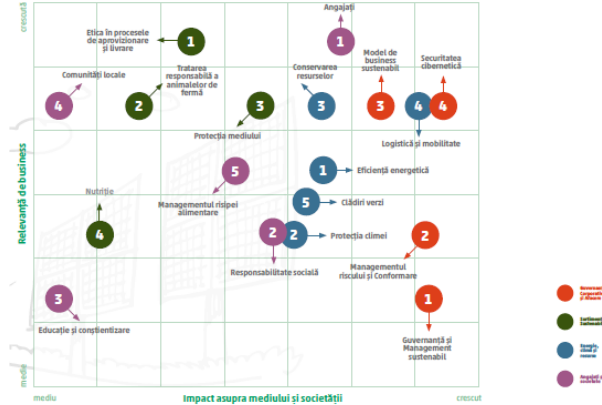
## 2021 RAPORT DE SUSTENABILITATE

### Relevanța pentru afaceri

Guvernanță Corporativă și Afaceri				Pilon „Sortiment Sostenabil”			
Guvernanță și Management sustenabil	Managementul riscului și Conformare	Model de business sustenabil	Securitatea cibernetică	Etica în procesele de aprovizionare și livrare	Tratarea responsabilă a animalelor de fermă	Protecția mediului	Nutritie

### Impactul organizației în comunitate

Pilon „Energie, climă și resurse”					Pilon „Angajați și societate”				
Eficiență energetică	Protecția climei	Conservarea resurselor	Logistică și mobilitate	Căldiri verzi	Angajați	Responsabilitate socială	Educație și conștientizare	Comunități locale	Managementul rispei alimentare



#### Sortiment sustenabil

DEZVOLTAREA UNUI SORTIMENT SUSTENABIL ȘI PROMOVAREA CONSUMULUI DE PRODUSE SUSTENABILE

În calitate de retailer multinațional, accentul nostru principal se află pe probleme legate de sortiment. Printre acestea se află subiecte precum standardele sociale din lanțul de aprovizionare de la recoltare până la producție până la logistică, bunăstarea animalelor precum și eficiența resurselor în ceea ce privește ambalarea produselor noastre.

#### Energie, climă și resurse

CONTRIBUȚIA ACTIVĂ LA CONSERVAREA RESURSELOR, EFICIENȚA ENERGETICĂ ȘI PROTEJAREA CLIMEI

Deoarece operăm în întreaga Românie și achiziționăm din întreaga lume, consumul de energie și conservarea resurselor sunt considerate esențiale în drumul nostru spre neutralitatea climatică.

#### Angajați și societate

ANGAJAȚI MULȚUMIȚI, IMPLICAȚI ȘI EFICIENȚI ÎMPREUNĂ ÎNTR-O COMUNITATE SĂNĂTOASĂ.

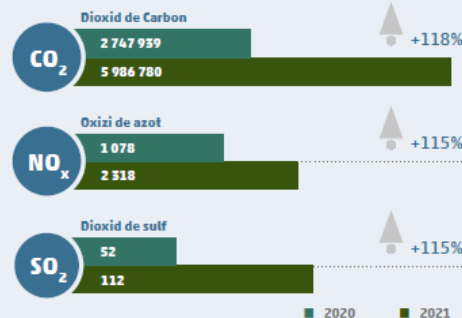
Având peste 5500 de angajați și o amprentă de operare într-o varietate de comunități locale, avem grijă de angajații noștri în-o măsură proporțională față de „vecinii” noștri.

### Alinierea pilonilor de sustenabilitate PENNY la Obiectivele de Dezvoltare Durabilă ONU (ODD-uri)

ODD	Țintele specifice ODD-uri	Pilon de sustenabilitate PENNY
1. SAU	1.3 Implementarea unor sisteme de protecție socială adecvate la nivelul național și a măsurilor necesare, inclusiv implementarea veniutului minim garantat, pentru o acoperire substanțială a celor săraci și vulnerabili până în 2030.	ANGAJAȚI ȘI SOCIETATE
2. SAU	2.5 Până în 2030, dublarea productivității agricole și veniturilor micilor producători agricoli, în special femei, populația indigenă, fermierii, păstori și pescari, inclusiv prin accesul sigur și egal la terenuri, alte resurse și factori de producție, cunoștințe, servicii financiare, piețe și oportunități pentru crearea valorii adăugate și angajarea în activități non-agricole.	ANGAJAȚI ȘI SOCIETATE
4. SAU	4.1 Până în 2030, asigurarea faptului că toate fetele și toți băieții absolvă învățământul primar și secundar gratuit, echitabil și calitativ, care să conducă la rezultatele relevante și eficiente pe planul învățării.	ANGAJAȚI ȘI SOCIETATE
4.3	Până în 2030, asigurarea accesului egal pentru toate femeile și toți bărbații la educație tehnică, vocatională și terțiară, inclusiv universitară, accesibilă și calitativă.	ANGAJAȚI ȘI SOCIETATE
5. SAU	5.5 Asigurarea participării depline și eficiente a femeilor și a egalității de șanse la ocuparea de posturi de conducere la toate nivelurile de luare a deciziilor în viața politică, economică și publică.	ANGAJAȚI ȘI SOCIETATE
7. SAU	7.2 Până în 2030, creșterea substanțială a ponderii energiei regenerabile în mixul energetic global.	ENERGIE, CLIMĂ ȘI RESURSE
7.3	Până în 2030, dublarea ratei globale de îmbunătățire a eficienței energetice.	ENERGIE, CLIMĂ ȘI RESURSE
7.A	Până în 2030, consolidarea cooperării internaționale pentru a facilita accesul la cercetarea și tehnologia energiei curate, inclusiv la energia regenerabilă, eficiența energetică și tehnologia avansată și mai curată a combustibililor fosili și promovarea investițiilor în infrastructura energetică și tehnologia energiei curate.	ENERGIE, CLIMĂ ȘI RESURSE
8. SAU	8.2 Atingerea unor niveluri mai ridicate ale productivității prin diversificare, modernizarea tehnologică și inovație, inclusiv prin accent pe sectoarele cu valoare adăugată sporită și utilizarea intensivă a forței de muncă.	SORTIMENT SUSTENABIL
8.3	Promovarea unor politici orientate spre dezvoltare care susțin activitățile productive, crearea locurilor de muncă decente, antreprenoriațul, creativitatea și inovația, și care încurajează formalizarea și creșterea întreprinderilor micro, mici și mijocii, inclusiv prin acces la servicii financiare.	SORTIMENT SUSTENABIL ȘI SOCIETATE
8.5	Până în 2030, angajarea completă și productivă și muncă decentă pentru toate femeile și toți bărbații, inclusiv pentru tineri și persoane cu dizabilități, precum și remunerarea egală pentru munca de valoare egală.	ANGAJAȚI ȘI SOCIETATE
9. SAU	Până în 2030, modernizarea infrastructurii și reabilitarea industriei pentru a deveni durabile, cu eficiență sporită în utilizarea resurselor și adoptare sporită a tehnologiilor și proceselor industriale curate și ecologice, toate părțile luând măsuri în conformitate cu capacitățile respective ale acestora.	SORTIMENT SUSTENABIL

## Cel de al 5-lea Raport de Sustenabilitate al companiei în România

### Emisiile de gaze cu efect de seră evitate datorită folosirii panourile fotovoltaice (kg)



### Astfel, emisiile evitate prin folosirea panourilor fotovoltaice sunt echivalente cu:

- 1 463 automobile**  
Emisiile directe
- 35 861 calculatoare**  
Emisiile indirecte de la energia produsă pentru un an de funcționare
- 32 438 231 ore**  
Emisiile indirecte de la energia necesară pentru un televizor care funcționează

MULȚUMESC

**denkstatt Romania**

2 Ulpia Traiana Street

300215 Timișoara

Timiș County

România

AFI Park Floreasca

169A Calea Floreasca

077190 București

România

[www.denkstatt.ro](http://www.denkstatt.ro) , Email: [office@denkstatt.ro](mailto:office@denkstatt.ro)

Managing Director

Gabriela Fistiș

[gabriela.fistis@denkstatt.ro](mailto:gabriela.fistis@denkstatt.ro)

Contact